

# PROCESOS TÉCNICOS EN UNA **BIBLIOTECA POPULAR**



>> CLASIFICACIÓN

**CONABIP** presenta este documento desarrollado a modo de **Guía Práctica** destinada a los Responsables de Bibliotecas Populares, Bibliotecarios Idóneos, y a todos aquellos que deben llevar a cabo las tareas que en ella se describen.

El principal objetivo de esta Guía es brindar una mayor calidad en los servicios de la Biblioteca Popular, con el fin de satisfacer las necesidades de información de los Usuarios de una manera más rápida y eficiente.

Para ello, se entiende que las tareas que se llevan a cabo en la Biblioteca Popular deben ser realizadas de acuerdo con las normas y los procedimientos que usualmente se toman como los más adecuados.

La Guía ofrece pautas y recomendaciones para la práctica que no deben ser tomadas como normas de uso obligatorio, sino como elementos probadamente útiles en su aplicación y, por ende, sencillos y convenientes.

Hemos considerado también que algunas bibliotecas ya han adoptado criterios distintos de los aquí expuestos, y que llevar a cabo una modificación profunda con vistas a adecuar los criterios previamente establecidos a estas recomendaciones, sería muy costoso y probablemente improductivo.

De todas formas, aún en estos casos creemos que la Guía puede ordenar conocimientos previos, completar y/o ampliar puntos de vista y actuar como disparadora de nuevas ideas.

Cualquier duda o consulta sobre la información que aquí brindamos, así como la posible necesidad de asesoramiento respecto de su aplicación práctica en la Biblioteca, por favor comunicarse con el Servicio de Atención Bibliotecológica, [sab@conabip.gov.ar](mailto:sab@conabip.gov.ar)

En este correo recibiremos muy gustosos sugerencias y críticas.

Servicio de Asistencia Bibliotecológica, SAB  
Unidad de Promoción del Libro y la Lectura, UPLyL  
Comisión Nacional Protectora de Bibliotecas Populares, CONABIP

## Tabla de contenidos

---

1. Introducción
2. Cómo entender el proceso de clasificación
  - 2.1. Aristóteles y la clasificación
  - 2.2. El principio de jerarquía
3. Poniendo en práctica el proceso de Clasificación
  - 3.1. Conceptos generales
4. Las herramientas para poder llevar a cabo la clasificación
  - 4.1. Listas de encabezamientos de materia (LEM)
    - 4.1.1. Encabezamientos
    - 4.1.2. Subencabezamientos
    - 4.1.3. Referencias de relación
      - 4.1.3.1. Sinonimia
      - 4.1.3.2. Términos más específicos
      - 4.1.3.3. Términos más generales
  - 4.2. Clasificaciones decimales
    - 4.2.1. Clasificación Decimal de Dewey (CDD)
    - 4.2.2. Clasificación Decimal Universal (CDU)
    - 4.2.3. Algunas diferencias entre CDD y CDU
      - 4.2.3.1. Diferencias respecto de los géneros literarios
    - 4.2.4. Ubicación de CDD, CDU y encabezamientos en fichas ISBD
5. Políticas de clasificación
6. Autoevaluación
7. Bibliografía y Recursos en Línea Recomendados
8. Encuesta de satisfacción de la Guía

## **PROCESO TECNICO**

Registro, catalogación,

### **clasificación**

sellado, signaturación, tejuelado,  
ordenación de fondos y señalizaciones

## **1. Introducción**

La Clasificación es parte de la secuencia de operaciones que se realizan en el marco del procesamiento técnico del material bibliográfico que llega a nuestra biblioteca.

Es de vital importancia para el ordenamiento de las colecciones en el estante, para la recuperación de la información a través de su contenido temático y para el desarrollo mismo de la colección.

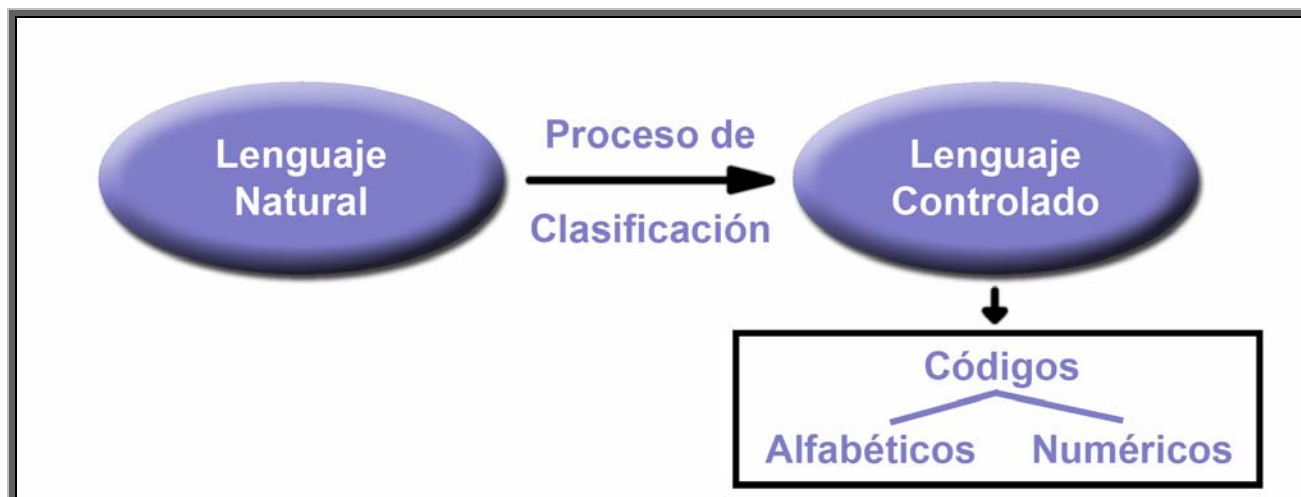
Si bien el proceso involucra una serie de tareas que le son propias independientemente de las variables que el entorno pueda proporcionar, cabe destacar que la profundidad del análisis de los contenidos documentales vendrá determinado por las características de cada biblioteca: el tipo de usuario, el tipo de fondo bibliográfico, los recursos humanos, los materiales de que se dispongan para esta tarea, etc.

<b>Biblioteca</b>	<b>Usuario</b>	<b>Colección</b>	<b>Clasificación</b>
Escolar	Específico	General	General
Universitaria	Específico	Específica	Específica
Centro de Documentación	Específico	Específica	Específica
Pública	General	General	General
<b>Popular</b>	<b>General</b>	<b>General</b>	<b>General</b>

Tomaremos como punto de partida para el desarrollo de esta guía a la clasificación en el entorno de las Bibliotecas Populares.

## 2. Como entender el proceso de la clasificación

El siguiente cuadro presenta un esquema simple del proceso de clasificación:



Por medio de la clasificación, se asigna al documento un código que expresa su ubicación especial dentro de una **rama de conocimiento** y a su vez, su **lugar físico** (signatura topográfica) en la biblioteca.

Para llevar a cabo el proceso de la clasificación, necesitamos realizar un **análisis de contenido** de los documentos.

Podemos definir al análisis del contenido de los documentos, como un proceso intelectual y subjetivo en el que, por un lado, identificamos o cuáles son los temas sobre los que trata una obra, y por otro, saber o intuir cómo el **usuario** nos pedirá la información que necesita por medio del lenguaje natural.

**Con estos dos componentes (temática y usuario), vamos convertir, por medio de la clasificación, el lenguaje natural del usuario a un lenguaje controlado alfabético (LEM) y a un lenguaje controlado de código numérico (CDD ó CDU)**

Así, el principal objetivo del proceso de clasificación es la Organización del Conocimiento PARA QUE EL USUARIO RECUPERE LA INFORMACION QUE NECESITA.

### 2.1. Aristóteles y la Clasificación

El proceso intelectual de la clasificación tiene por objeto, en primera instancia, discriminar cuándo una obra pertenece a un tema en particular, lo cual significa que en general no pertenece a otros temas, o que ese tema es el más importante.

El “género propio”: son aquellas cualidades que hacen que un tema sea ese y no otro. Una obra pertenece a un tema en particular porque sus cualidades se semejan a aquellas por las que se define el tema, es decir, comparten el género propio.

Este procedimiento, generalmente, no se toma en cuenta porque en la mayoría de los casos es evidente: el tema de la obra es FÍSICA porque las cualidades del texto hacen que a esta obra se la relacione con el mundo de la física y no con otro tema (Literatura, Religión,

etc.), y se hace evidente porque esa división del conocimiento ya está incorporada en nuestros conocimientos, de forma tal que pareciera que no utilizamos nuestro intelecto para llevar a cabo esta selección temática. Por este motivo podemos afirmar que la clasificación es un proceso intelectual.

Una vez identificado el género propio de una obra (por ejemplo, FÍSICA), no significa que el trabajo esté terminado: si el tema general es FÍSICA, pero el libro trata sobre MECÁNICA, se entiende que, para describir cabalmente el contenido de la obra, debemos mencionar en la clasificación que la obra trata no de FÍSICA en general sino de MECÁNICA en particular, un tema perteneciente al mundo de la FÍSICA, y su vez es más ESPECÍFICO y menos ABARCATIVO que ella.



Física

Mecánica

...

Este razonamiento, que en la mayoría de los casos tampoco se toma en cuenta porque resulta obvio, es el procedimiento que cierra el circuito del proceso intelectual de la clasificación.

Podríamos simplificar los párrafos anteriores de la siguiente forma:

**La obra X**

**pertenece al mundo de la FÍSICA dado su género propio**

**y dentro de la FÍSICA**

**pertenece al submundo de la MECÁNICA dada su diferencia específica**

El GÉNERO PROPIO y la DIFERENCIA ESPECÍFICA son los postulados que ARISTÓTELES identificó como los necesarios para llevar a cabo cualquier tipo de clasificación.

## 2.2. El Principio de Jerarquía

En la idea de género propio y diferencia específica está implícita la idea de JERARQUÍA.

Podemos definir jerarquía como una distribución ordenada del conocimiento de sus aspectos más generales a los más específicos.

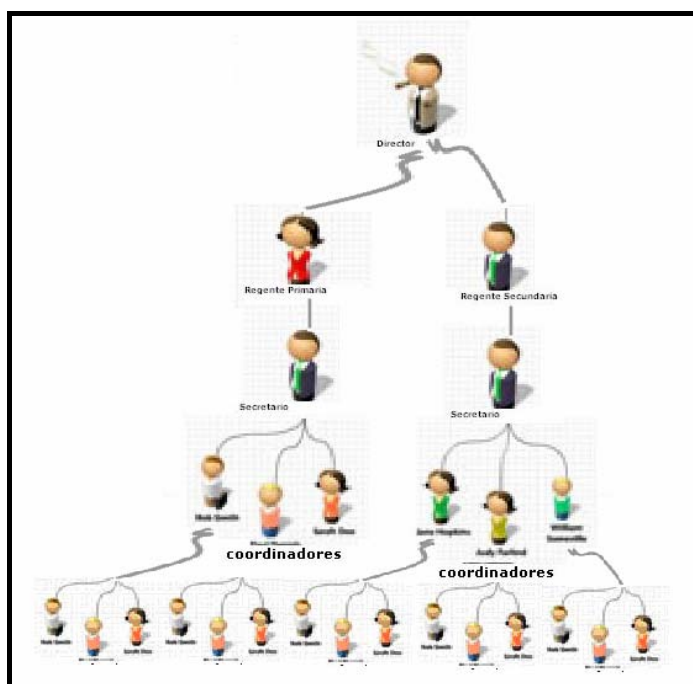
Así, los temas están subordinados a uno más general y, a su vez, son parte de él.

El orden implica una estructura, y el valor una diferencia entre género propio y diferencia específica, donde lo más específico queda subordinado (Vg. Es un sub-orden) a lo más general.

Graficando el ejemplo anterior tendríamos:

<b>Orden</b>	<b>FÍSICA</b>
<b>Sub-orden</b>	<b>MECÁNICA</b>

En una escuela, y en cualquier otra organización, el organigrama es una estructura de orden del tipo jerárquica.



Veamos otro ejemplo del Principio de Jerarquía, esta vez en la naturaleza:

CLASIFICACIÓN DEL REINO ANIMAL			
CLASIFICACION	INVERTEBRADOS	POPIREPOS	
		CELNTÉREOS	
		GUSANOS	ANÉLIDOS
			PLATELMINTOS
			NEMATELMINTOS
		MOLUSCOS	
		EQUINODERMOS	
		ANTRÓPODOS	INSECTOS
	ARACNIDOS		
	CRUSTACEOS		
	MIRIAPODOS		
	VERTEBRADOS	PECES	OSEOS
			CARTILAGINOSOS
		ANFIBIOS	
		REPTILES	
		AVES	
		MAMIFEROS	CARNIVOROS
HERBÍVOROS			
VOLADORES			
ACUÁTICOS			
PRIMATES			

### 3. Poniendo en práctica el proceso de clasificación

### 3.1. Conceptos generales

El punto de partida de la práctica de la clasificación es la identificación de los temas que un documento trata.

Para esta identificación es necesario analizar al documento (análisis del contenido), para buscar en su contenido el género propio y la diferencia específica y el lugar que le corresponderá a ese tema dentro de la estructura jerárquica del conocimiento.

Se supone que la mejor forma de identificar esos atributos es leer el documento completo. Esto además de no augurar que comprendamos el contenido, requiere de un tiempo importante para hacerlo.

En vez de la lectura secuencial completa de la obra, podemos detenernos en las partes del documento que informen acerca de los contenidos del mismo.

Este tipo de lectura, aquella que se realiza sobre ciertas partes del documento con el objeto de recabar información para la descripción temática (y catalográfica), se denomina **Lectura Técnica**.

Las partes del documento que nos proporcionan información sobre el contenido del mismo son (<sup>1</sup>):

- ✓ Portada
- ✓ Tabla de contenidos
- ✓ Sinopsis
- ✓ Índice(s)
- ✓ Bibliografía
- ✓ Glosario

En algunos casos, el índice, la bibliografía y el glosario pueden resultar muy extensos, por lo cual se intenta una lectura de partes de los mismos, y de esas partes se lleva a cabo una **Lectura Diagonal** de esos textos.

Es de suponer que a través de la lectura diagonal podremos percibir alguna parte significativa, la cual nos llevará a detenernos en ella para leerla con más detalle, e identificar posibles significados que en otras partes no hayamos visto.

Un elemento generalmente engañoso en lo que se refiere al contenido de la obra es el **título**.

Baste con considerar, por ejemplo, que si nos guiáramos por el título, "El Túnel", que es una novela de Ernesto Sábato, debiera ser clasificado en **INGENIERIA CIVIL**.

## 4. Las herramientas para poder llevar a cabo la clasificación

En el campo de la **Organización del Conocimiento** aplicado a la Bibliotecología existen diferentes tipos de herramientas que en su estructura comparten los principios de **Género Propio**, **Diferencia Específica** y **Jerarquía** mencionados anteriormente.

Se denominan **Sistemas de Clasificación Bibliográfica**, y su objetivo es la normalización de los temas identificados en el proceso anterior.

Esta normalización se lleva a cabo para unificar las distintas formas por las que se puede mencionar un mismo tema permitiendo, por ejemplo, que todos los documentos sobre

<sup>1</sup> La definición de estos elementos se encuentra en la **Guía Práctica** "Partes del Libro".

un tema puedan recuperarse de una forma definida, sin que tengamos la posibilidad de perder información.

El hecho de que se establezca una forma definida para unificar distintas formas de llamar a una cosa a través de la normalización, por medio de una herramienta de clasificación, no implica que las variantes de esa forma (sinónimos, localismos, etc.) queden fuera las posibilidades de uso: esas variantes serán usadas como una remisión a la forma elegida.

Algunas de estas herramientas son listas de términos de uso común y se presentan generalmente en orden alfabético. Se denominan **Listas de Encabezamientos de Materias** (lenguaje controlado. Códigos alfabéticos).

Otras están basadas en números y organizadas a través del sistema decimal, lo que las hace independientes de idiomas y alfabetos.

Se denominan **Clasificaciones Decimales** (lenguaje controlado. Códigos numéricos).

## - 4.1 Listas de encabezamientos de materias (LEM)

Las Listas de Encabezamientos de Materias (LEM) son herramientas que nos permiten la normalización de los términos elegidos como materias de nuestro documento. Por lo tanto, con esta herramienta vamos a convertir el lenguaje natural del usuario, en un lenguaje controlado.

Se presentan generalmente en un solo idioma (monolingües), y están compuestas por encabezamientos, subencabezamientos y referencias de relación.

**4.1.1. Encabezamientos:** son aquellos términos que han sido elegidos para expresar un concepto.

Ejemplo: **Mecánica**

**4.1.2. Subencabezamientos:** son aquellos términos que se asocian con un encabezamiento con el objeto de brindarle mayor especificidad.

Se los ingresa a continuación de encabezamiento, separándolos de este por un guión ( - )

Ejemplo: **Mecánica-Manuales, etc.**

Donde **Manuales, etc.** es el subencabezamiento elegido

Veamos el motivo de usar el término aceptado **Mecánica** y no **Física**, usando la lista de Encabezamientos de **SEARS**.

Tenemos una obra cuya materia es **Mecánica** (término específico), dentro de la **Física** (término general):

<p>..... Finanzas públicas Véase <b>Finanzas</b> <b>Física 530</b>     <i>Véase además</i>     <b>Dinámica</b>     <b>Electricidad</b>     <b>Electrones</b>     <b>Estática</b>     <b>Física nuclear</b>     <b>Gases</b>     <b>Geofísica</b>     <b>Gravitación</b>     <b>Hidráulica</b>     <b>Luz</b>     <b>Mecánica</b>     <b>Óptica</b>     <b>Sonido</b> Física astronómica Véase <b>Astrofísica</b> Física atómica Véase <b>Física nuclear</b> .....</p>	<p>..... Máximas Véase <b>Proverbios</b> <b>Mayas 970.004; 972</b>     xx <b>Indios de América Centra; Indios de México</b>     <b>Mecánica 531</b>         <i>Véase además</i>         <b>Cinemática</b>         <b>Esfuerzo y tensión Gases</b>         <b>Ingeniería</b>         <b>Maquinaria</b>         <b>Movimientos mecánicos</b>         xx <b>Cinemática; Física ; Fuerza y energía;</b>             <b>Ingeniería; Maquinaria; Movimiento</b>         <b>Vibración</b>         <b>Viscosidad</b>     <b>Mecánica aplicada 621</b> Mecánica cuántica Véase <b>Teoría cuántica</b> Mecánica de suelos Véase <b>Suelos (Ingeniería)</b> .....</p>
---	--

**4.1.3. Referencias de relación:** estas formas expresan la manera en la cual dos términos están relacionados entre sí. Se presentan cuatro (4) casos:

**4.1.3.1. Sinonimia:**

Las LEM eligen un término para ser usado dentro de todos los sinónimos del mismo. La selección se realiza por la frecuencia de uso de un término respecto de los demás, que pasan a ser los sinónimos del término usado. El término a ser usado es un encabezamiento propiamente dicho; los sinónimos se incluyen en las LEMB a través de una “Referencia de **véase**”, que indica cuál es el término que debe ser utilizado.

Ejemplo:

Libertad de cultos.    **Véase *Libertad religiosa***

Estos mismos sinónimos son registrados en el término elegido con el objeto de saber de cuáles sinónimos se ha confeccionado una referencia de **véase**. Esta indicación se lleva a cabo a través de una “Referencia **x**”

Ejemplo, tomando el caso anterior:

Si el encabezamiento es	<b>Libertad religiosa</b>
Y el término no usado es	<b>Libertad de cultos</b>
En el término usado aparecerá	<b>Libertad religiosa x Libertad de cultos</b>
Y en el término no usado aparecerá	Libertad de cultos. <b>Véase <i>Libertad religiosa</i></b>

**4.1.3.2. Términos más específicos**

Con el objeto de ofrecerle al clasificador una serie de opciones más específicas respecto del término elegido, las LEM listan dentro del encabezamiento (término aceptado), otros encabezamientos **más específicos** sobre el tema en cuestión a través de una “Referencia de **véase además**”.

**4.1.3.3. Términos más generales**

Con el objeto de ofrecerle al clasificador una serie de opciones más generales respecto del término elegido, las LEM listan dentro del encabezamiento (término aceptado), otros encabezamientos **más generales** sobre el tema en cuestión a través de una “Referencia **xx**”.

**Ejemplos para los términos más generales y para los más específicos, tomado del caso anterior:**

Si el encabezamiento es	<b>Libertad religiosa</b>
Y el término más específico es	<b>Libertad de conciencia</b>
En el encabezamiento aparecerá	<b>Libertad religiosa Véase además    Libertad de conciencia</b>
Y en el término específico aparecerá	<b>Libertad de conciencia xx Libertad religiosa</b>

Estas **referencias cruzadas** producen un **encadenamiento** entre los términos a partir de sus relaciones por medio de sus significados ó conceptos.

## - 4.2. Clasificaciones decimales

Las clasificaciones decimales están estructuradas en 10 grandes divisiones principales o ramas del saber, agrupadas con características de semejanzas temáticas.

En muchos casos, no todas las diez cifras posibles están ocupadas, ofreciendo la posibilidad de acudir a ellas para la clasificación de nuevos conceptos sin necesidad de modificar la fisonomía del esquema.

Estas estructuras numéricas se ordenan jerárquicamente a través del principio decimal.

Tal estructura ofrece la posibilidad de que un número determinado pueda ser subdividido indefinidamente; es decir, cada una de las 10 divisiones principales o ramas del saber constan de 10 subdivisiones, las que a su vez se dividen en 10 secciones, y así sucesivamente, partiendo siempre del tema general al más específico o particular.

Los dos **Sistemas de Clasificación Decimal** más difundidos en el mundo son la Clasificación Decimal Universal (CDU) y el Sistema de Clasificación Decimal de Dewey (CDD).

### ✓ 4.2.1. Clasificación Decimal de Dewey (CDD)

El Sistema Dewey es un sistema de clasificación para bibliotecas desarrollado por Melvil Dewey, un bibliotecario estadounidense, en el siglo XIX. Desde ese tiempo, se ha convertido en el sistema de clasificación bibliotecaria más utilizado en el mundo siendo empleado en más de 135 países y con traducciones en más de 30 idiomas.

El sistema se basa en la definición de diez grandes grupos temáticos en los que se agrupan todas las áreas del conocimiento. Ellos son:

- |  |                                  |
|--|----------------------------------|
| <b>0 - Computadoras, información y generales</b> | <b>5 - Ciencia y matemáticas</b> |
| <b>1 - Filosofía y psicología</b>                | <b>6 - Tecnología</b>            |
| <b>2 - Religión</b>                              | <b>7 - Arte y recreación</b>     |
| <b>3 - Ciencias sociales</b>                     | <b>8 - Literatura</b>            |
| <b>4 - Lingüística</b>                           | <b>9 - Historia y geografía</b>  |

El primer nivel, también llamado **Sumario**, comprende estos diez grupos; el segundo sumario estaría formado por cien grupos, diez por cada uno de los diez anteriores; el tercer nivel abriría un abanico de mil posibilidades, e incluso podríamos seguir añadiendo más si fuera necesario.

Un ejemplo de tercer sumario sería el siguiente: 984

## 900 GEOGRAFÍA, HISTORIA Y DISCIPLINAS AUXILIARES



El primer número, que es el nueve (9) nos indica que se trata de Historia. El segundo número, que es el ocho (8), dentro de la historia trata de la historia de América del Sur. El tercer número, que es el cuatro (4), dentro de historia de América del Sur trata sobre Bolivia, y así sucesivamente.

Como se puede observar, cada nivel es una especialización del anterior.

### ✓ 4.2.2. Clasificación Decimal Universal (CDU)

La **Clasificación Decimal Universal** o **CDU** es un sistema de clasificación del conocimiento que nace de la necesidad de ordenar y catalogar las obras en las bibliotecas.

El sistema de Dewey fue adaptado por Paul Otlet y Henri La Fontaine, y publicado por primera vez en lengua francesa entre 1904 y 1907 con el nombre de Clasificación Decimal Universal.

Desde entonces ha sido continuamente revisado y desarrollado, y ha demostrado ser un sistema muy flexible y efectivo para clasificar y ordenar fondos bibliográficos.

Se basa en la ordenación del conocimiento a través de dígitos. A un grupo principal se le asigna un dígito, del 0 al 9, y a cada nivel que deba ser creado dentro del grupo se le añade un nuevo dígito. Ellos son:

- |  |   |
|--|---|
| <b>0 - Generalidades. Ciencia y Conocimiento. Organización. Etc.</b> | <b>5 - Matemáticas. Ciencias Naturales</b>                |
| <b>1 - Filosofía. Psicología</b>                                     | <b>6 - Ciencias Aplicadas. Medicina. Técnica</b>          |
| <b>2 - Religión. Teología</b>  | <b>7 - Bellas Artes. Juegos. Espectáculos. Recreación</b> |
| <b>3 - Ciencias sociales</b>   | <b>8 - Lingüística. Filología. Literatura</b>             |
| <b>4 - VACANTE</b>   | <b>9 - Geografía. Biografías. Historia</b>                |

De la misma forma que en CDD, el primer nivel (también llamado sumario) comprende estos diez grupos, en segundo sumario estaría formado por cien grupos, diez por cada uno de los diez anteriores. El tercer nivel abriría un abanico de mil posibilidades, etc.

Un ejemplo de tercer sumario en CDU sería el siguiente: 984

## 9. GEOGRAFÍA. BIOGRAFÍAS. HISTORIA

Segundo sumario	Tercer sumario	91 Geografía. Exploración de la Tierra y los países. Viajes. Descripción general de los países. Geografía regional.			
		929 Estudios biográficos y relacionados			
		93 Ciencias auxiliares de la historia			
		94 Historia de Europa			
		95 Historia de Asia			
		96 Historia de África			
		97 Historia de América del Norte y América Central			
		98 Historia de América del Sur			
		981 De Brasil			
		982 De Argentina			
		983 De Chile			
		984 De Bolivia			
		985 De Perú			
		986.1 De Colombia			
		986.6 De Ecuador			
		987 De Venezuela			
		989.2 De Paraguay			
		989.9 De Uruguay			
		99 Historia de Australia, Oceanía y de las regiones árticas y antárticas			

**9**  
**GEOGRAFÍA,**  
**BIOGRAFÍA.**  
**HISTORIA**

**98** Historia  
de América  
del Sur

**984**  
De  
Bolivia

### ✓ 4.2.3. Algunas diferencias entre CDD y CDU:

- La CDU ha ido evolucionando y aplicándose más en los países de habla latina, en general en la Europa continental (Alemania, Francia, España, Italia...), mientras que la clasificación de Dewey se ha usado sobre todo en países anglosajones (Irlanda, Reino Unido, Estados Unidos, parte de la Commonwealth).
- La CDU es más compleja de utilizar que la CDD, ofreciendo no sólo un sistema de subdivisiones cada tres dígitos, sino la posibilidad de combinar unas materias con otras mediante diversos símbolos, al punto que es posible la creación de nuevas categorías sin modificar la clasificación relacionando unas cifras con otras.
- Por lo tanto, la CDU ofrece un sistema de uso científico para la organización del conocimiento, mientras que la CDD se ciñe particularmente a la clasificación de documentos y a la organización de una biblioteca.
- En la CDU existe una clase principal vacante (4), que se reserva a futuras reestructuraciones de la misma, mientras que en la CDD se emplean todas las clases.

#### 4.2.3.1. Diferencias respecto de los Géneros literarios

CDU: Auxiliares especiales que se agregan al número correspondiente de acuerdo con una sintaxis en especial:

- 1. Poesía
- 2. Teatro
- 3. Novela
- 36. Historietas, Comics, Humor
- 4. Ensayos

CDD: En el número principal se hace distinción de la lengua, y repite la estructura jerárquica dentro del número de lengua:

<b>800 Literatura y retórica</b>	<b>850 Literaturas italiana, rumana, retorromana</b>
801 Filosofía y teoría	851 Poesía italiana
802 Miscelánea	852 Teatro italiano
803 Diccionarios y enciclopedias	853 Novelística italiana
804 -----	854 Ensayos italianos
805 Publicaciones seriadas	855 Discursos italianos
806 Organizaciones y gerencia	856 Cartas italianas
807 Educación, investigación, temas relacionados	857 Humor y sátira italianos
808 Retórica y colecciones de literatura	858 Escritos varios italianos
809 Historia, descripción, crítica	859 Literatura portuguesa
<b>810 Literatura norteamericana en inglés</b>	<b>860 Literatura española y portuguesa</b>
811 Poesía norteamericana en inglés	861 Poesía española
812 Teatro norteamericano en inglés	862 Teatro español
813 Novelística norteamericana en inglés	863 Novelística española
814 Ensayos norteamericanos en inglés	864 Ensayos españoles
815 Discursos norteamericanos en inglés	865 Discursos españoles
816 Cartas norteamericanas en inglés	866 Cartas españolas
817 Humor y sátira norteamericanos en inglés	867 Humor y sátira españoles
818 Escritos varios norteamericanos	868 Escritos varios españoles
819 -----	869 Literatura portuguesa
<b>820 Literatura inglesa e inglesa antigua</b>	<b>870 Literaturas itálicas. Literatura latina</b>
821 Poesía inglesa	871 Poesía latina
822 Teatro inglés	872 Poesía y teatro dramáticos latinos
823 Novelística inglesa	873 Poesía y novelística épicas latinas
824 Ensayos ingleses	874 Poesía lírica latina
825 Discursos ingleses	875 Discursos latinos
826 Cartas inglesas	876 Cartas latinas
827 Humor y sátira ingleses	877 Humor y sátira latinos
828 Escritos varios ingleses	878 Escritos varios latinos
829 Literatura inglesa antigua (anglosajona)	879 Literaturas de otras lenguas itálicas
<b>830 Literatura de las lenguas germánicas</b>	<b>880 Literaturas helénicas. Literatura griega clásica</b>
831 Poesía alemana	881 Poesía griega clásica
832 Teatro alemán	882 Poesía y teatro dramáticos griegos clásicos
833 Novelística alemana	883 Poesía y novelística épicas griegas clásicas
834 Ensayos alemanes	884 Poesía lírica griega clásica
835 Discursos alemanes	885 Discursos griegos clásicos
836 Cartas alemanas	886 Cartas griegas clásicas
837 Humor y sátira alemanes	887 Humor y sátira griegos clásicos
838 Escritos varios alemanes	888 Escritos varios griegos clásicos
839 Otras literaturas germánicas	889 Literatura griega moderna
<b>840 Literatura de las lenguas romances</b>	<b>890 Literaturas de otras lenguas</b>
841 Poesía francesa	891 Indoeuropeas, orientales y célticas
842 Teatro francés	892 Afroasiáticas. Semíticas
843 Novelística francesa	893 Afroasiáticas no semíticas
844 Ensayos franceses	894 Altaicas, urálicas, hiperbóreas, dravídicas
845 Discursos franceses	895 Del Asia oriental y sudoriental
846 Cartas francesas	896 Africanas
847 Humor y sátira franceses	897 Nativas norteamericanas
848 Escritos varios franceses	898 Nativas sudamericanas
849 Literaturas provenzal y catalana	899 Austronesias y otras

comparando ambos casos:

Poesía			
Título	Autor	Nro. CDD	Nro. CDU
Veinte poemas de amor y una canción desesperada	Pablo Neruda (chileno)	861	821-1
Libro de los gorriones	Gustavo Adolfo Becker (español)	861	821-1
Mis versos son tuyos	Ernesto Ravelo (cubano)	861	821-1
Selección de poesía	Edgar Allan Poe (Estadounidense)	810	821-1
Teatro			
Título	Autor	Nro. CDD	Nro. CDU
El Tartufo	Moliere (francés)	842	821-2
Tío Vania	Anton Chejov (ruso)	890	821-2
El abanico de Lady Windermere	Oscar Wilde (irlandés)	822	821-2
Amor con amor se paga	José Martín (cubano)	862	821-2
Guillermo Tell	F. Von Schiller (alemán)	832	821-2
Novela			
Título	Autor	Nro. CDD	Nro. CDU
Los días del venado	Liliana Bodoc (argentina)	863	821-3
Don Quijote de la Mancha	Miguel de Cervantes (español)	863	821-3
20.000 leguas de viajes submarino	Julio Verne (francés)	843	821-3
Mercader de Venecia	Shakespeare (Reino Unido)	823	821-3
Historietas. Comics. Humor			
Título	Autor	Nro. CCD	Nro. CDU
10 años con Mafalda	Quino (argentino)	867	821-36
Macanudo 5	Liniers (argentino)	867	821-36
Spider man	Stan Lee y Steve Ditko (estadounidense)	817	821-36
Batman	Bob Kane y Bill Finger (estadounidense)	817	821-36
Ensayos			
Título	Autor	Nro. CDD	Nro. CDU
150 años equivocados sobre la teoría de la evolución	Rafael Mondragón (argentino)	864	821-4

#### ✓ 4.2.4. Ubicación de CDD, CDU y encabezamientos en fichas ISBD

##### PUNTO DE ACCESO PRINCIPAL

Título : subtítulo / autor (persona o empresa) .—nº de la edición .—Lugar de edición : nombre del editor, año

Páginas ; cm + material complementario.—( serie ; nº)

Notas

NIPO

ISBN : precio

Relación de fichas secundarias

**Nº de clasificación (CDU – CDD)**

**1. Materia. 2. Materia.** I. Título. II. Autor secundario. III Serie

##### PUNTO DE ACCESO PRINCIPAL

Título : subtítulo / autor (persona o empresa) .—nº de la edición .—Lugar de edición : nombre del editor, año

Páginas ; cm + material complementario.—( serie ; nº)

Notas

NIPO

ISBN : precio

Relación de fichas secundarias

**531**

**1. Mecánica-Manuales, etc.** I. Título. II. Autor secundario. III Serie

## 5. Políticas de clasificación

En lo que se refiere a la descripción temática (clasificación, indización, etc.), las bibliotecas se debaten entre dos características que generalmente se excluyen entre sí. Una es la **precisión**; otra, la **exhaustividad**.

La **precisión** tiene que ver con la **concisión** y con la **exactitud rigurosa**.

Estas características, aplicadas a la clasificación, implican que los temas de un libro se describirán de forma sumamente detallada.

Esto trae aparejado, por ejemplo, la asignación de muchos encabezamientos de materia, y de números de CDD ó CDU altamente complejos y largos.

La **exhaustividad**, en cambio, tiene que ver con ser lo más **abarcativo** posible.

Estas características, aplicadas a la clasificación, implican que los temas de un libro se describirán de forma general.

Esto trae aparejado, por ejemplo, la asignación de pocos encabezamientos de materia, y de números de CDD ó CDU sencillos y cortos.

El tipo de descripción temática, sus grados de precisión y exhaustividad, está determinado esencialmente por el **tipo de usuario** que concurre a esa biblioteca o centro de documentación, de la misma forma que el usuario determina, de acuerdo con su necesidad, el tipo de colección, la forma general de procesamiento técnico (niveles de catalogación y clasificación, por ejemplo), los productos y servicios que se brindan, etc. (inclusive el horario de atención).

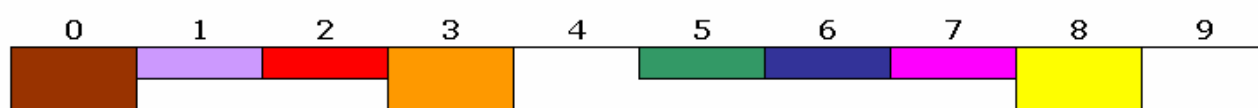
Considerando este entorno podemos decir, simplificando bastante las cosas, que hay dos tipos de unidades de información: las **bibliotecas generales** y las **bibliotecas especializadas o centros de documentación**.

Las **bibliotecas generales** son tales porque el usuario que concurre es cualquier persona de la comunidad, y para satisfacer las necesidades de cualquier persona de la comunidad la biblioteca ha desarrollado, en la medida de lo posible, una colección bibliográfica que atiende **todos los temas del conocimiento hasta cierto nivel de profundidad**.

Siempre sucede que hay algunas temáticas que están más desarrolladas que otras (literatura, historia, etc.), pero la idea general de esa colección es la de satisfacer consultas de carácter general.

En estos casos, se dice que el desarrollo de la colección es del tipo **horizontal**, dado que no hay ninguna rama del conocimiento que deliberadamente haya sido desarrollada más que otras en función de las necesidades de los usuarios.

El siguiente gráfico muestra una posible distribución temática, de acuerdo con la CDU, de los fondos bibliográficos de una biblioteca general de 10.000 volúmenes:



Desarrollo **horizontal** de una colección

De acuerdo con esto, es posible que el uso de la CDU ó de la CDD se restrinja a números de no más de 3 ó 4 dígitos.

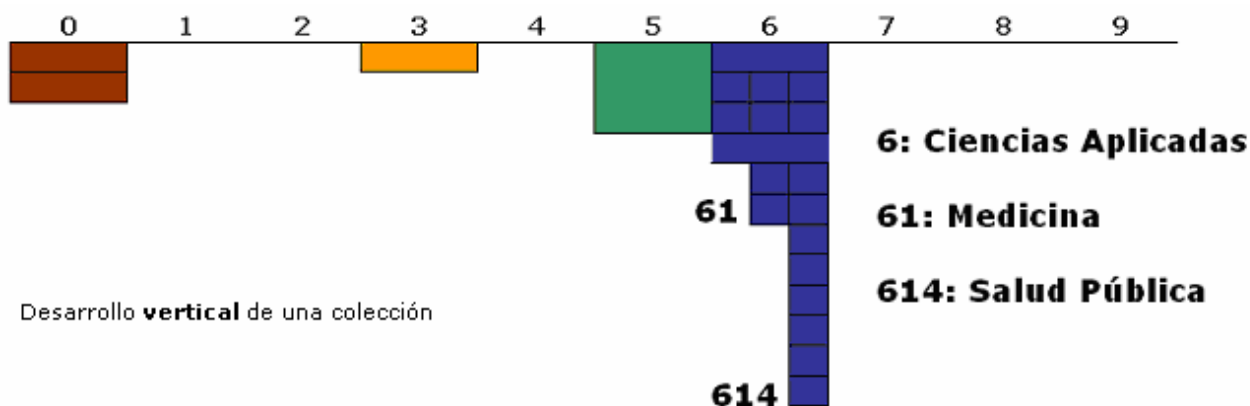
Las **bibliotecas especializadas o centros de documentación**, en cambio, son tales porque el usuario que concurre es cualquier persona de la comunidad **con algún tipo de capacitación en especial**, por ejemplo, un médico.

Para satisfacer las necesidades de este médico la biblioteca ha desarrollado una colección bibliográfica que atiende **los temas del conocimiento que específicamente le atañen al usuario, al mayor nivel de profundidad posible**.

En estos casos, hay una temática significativamente más desarrollada que otras (inclusive, hay temáticas que no están desarrolladas), pero la idea particular de esa colección es la de satisfacer cualquier consulta de carácter específica respecto de esa disciplina.

En estos casos, se dice que el desarrollo de la colección es del tipo **vertical**, dado que hay una rama del conocimiento que deliberadamente ha sido desarrollada más que otras en función de las necesidades de los usuarios.

El siguiente gráfico muestra una posible distribución temática, de acuerdo con la CDU, de los fondos bibliográficos de una biblioteca especializada en Salud Pública de 10.000 volúmenes:



Desarrollo **vertical** de una colección

De acuerdo con esto, es posible que el uso de la CDU ó de la CDD, respecto del tema Salud Pública, implique números de más de 5 dígitos.

En ambos casos, el **mantenimiento en el tiempo** del uso de números de CDD ó CDU y encabezamientos de materia seleccionados de acuerdo con su uso, constituye una **política de clasificación** de esa unidad de información, la cual trasciende al bibliotecario de turno y permite que, tanto bibliotecarios como usuarios, puedan encontrar el mismo tipo de material, clasificado de la misma forma, a través del tiempo.

Por supuesto que es necesario llevar a cabo modificaciones en el tiempo, pero resulta muy beneficioso que, si una biblioteca general (las bibliotecas populares, por ejemplo) tiene 10 libros sobre Medicina (CDU 61), de los cuales 3 son de Salud Pública (CDU 614), los 10 libros estén clasificados como **61** (género propio), más allá de asignar el encabezamiento de materia **Salud Pública**, o de hacer una referencia del tipo

Salud Pública      Véase **Medicina**

Con esto se evita la dispersión de información en el estante, y de todas formas se le ofrece al usuario la posibilidad de recuperar esos libros por Salud Pública.

## 6. Autoevaluación

1. **¿Cómo definimos al término “lenguaje natural”?**
  - a. Términos que usa el bibliotecario para realizar búsquedas en los catálogos
  - b. Manera que tiene de expresarse el usuario para solicitarnos información
  - c. Lenguaje que se utiliza para determinar encabezamientos de materia
2. **¿Qué tipo de lenguajes controlados existen?**
  - a. Natural y alfabético
  - b. Numérico y alfabético
  - c. Natural y numérico
3. **¿Qué es el “género propio” de un tema?**
  - a. Cualidades que caracterizan a un tema
  - b. Características físicas propias de un documento
  - c. Cualidades físicas de un documento
4. **¿A qué denominamos “lectura técnica”?**
  - a. Se denomina lectura técnica a aquella lectura que se realiza de forma lineal de todo el documento
  - b. Se denomina lectura técnica a aquella lectura que se realiza sobre los datos técnicos del libro
  - c. Se denomina lectura técnica a aquella lectura que se realiza sobre ciertas partes del documento para conocer la temática
5. **¿Qué partes del documento nos proporcionan información sobre su contenido?**
  - a. Título, índice, portada y bibliografía
  - b. Título y sinopsis
  - c. Portada, tabla de contenidos, sinopsis, índice(s), bibliografía y glosario
6. **¿Cuáles son las herramientas necesarias para poder llevar a cabo la clasificación?**
  - a. Lista de Encabezamiento de Materias y Clasificación Decimal
  - b. Diccionarios autorizados
  - c. Clasificación Decimal y Diccionario autorizado
7. **¿Cuáles son los postulados que define Aristóteles como necesarios para llevar a cabo cualquier tipo de clasificación?**
  - a. Género particular y Similitud general
  - b. Género propio y Diferencia específica
  - c. Género particular y Similitud específica
8. **¿Cuál es el número de la Clasificación Decimal que corresponde a la temática de Historia?**
  - a. 200
  - b. 004
  - c. 900
9. **¿Cuál de las siguientes características definen a la herramienta de clasificación?** (puede señalar mas de una respuesta)
  - a. Organiza el conocimiento
  - b. Se desarrollo de lo mas general a lo mas específico
  - c. Tiene un lenguaje controlado numérico
10. **¿Cuál es el acrónimo de CDU?**
  - a. Clasificación Diferencial Única
  - b. Clasificación Decimal Única
  - c. Clasificación Decimal Universal
11. **¿A que área del conocimiento corresponde el número 7 en la Clasificación Decimal Universal (CDU)?**
  - a. Historia
  - b. Religión
  - c. Artes

12. ¿A que área del conocimiento corresponde el número 400 en la Clasificación Decimal de Dewey (CDD)?
  - a. Lingüística
  - b. Historia
  - c. Generalidades
13. ¿Cuáles son los elementos que componen una Lista de Encabezamientos de Materias?
  - a. Encabezamientos, subencabezamientos y referencias de relación
  - b. Términos relacionados, términos aceptados y materias
  - c. Encabezamientos y referencias relacionadas
14. El número de clasificación de la CDU 982... ¿a qué encabezamiento y subencabezamiento le corresponde?
  - a. Literatura argentina-Historia
  - b. Argentina-Historia
  - c. Historia-Literatura argentina
15. Dentro de las clases principales de la CDD, se organiza el conocimiento en grandes grupos. ¿Cuántos en concreto?
  - a. 9
  - b. 8
  - c. 10

## Soluciones

- |       |            |       |       |       |       |       |
|-------|------------|-------|-------|-------|-------|-------|
| 1. b  | 2. b       | 3. a  | 4. c  | 5. c  | 6. a  | 7. b  |
| 8. c  | 9. a, b, c | 10. c | 11. c | 12. a | 13. a | 14. b |
| 15. c |            |       |       |       |       |       |

## 7. Bibliografía y Recursos en Línea Recomendados

### Bibliografía

---

CLAUSÓ, Adelina, *Manual de análisis documental : descripción bibliográfica*, Pamplona : EUNSA, 2001

CARRION GUTIEZ, Manuel, *Manual de bibliotecas*, Salamanca : Fundación Germán Sánchez-Ruipérez, 1990

CENTRO coordinador de la Red de Bibliotecas Educativas y Especializadas, *Normas para bibliotecas*, Lima : Biblioteca Nacional de Perú. Dirección de Bibliotecas Escolares, 2005

DOMINGUEZ HERNANDEZ, Soledad. *La nueva CDU: ¿Clasificación Del Usuario? LA NUEVA CDU: ¿CLASIFICACIÓN DEL USUARIO?*. Salamanca : Biblioteca Municipal de Peñaranda de Bracamonte, [200?] [Consulta: 01 de octubre 2009]  
< [http://go2.wordpress.com/?id=725X1342&site=hdd2007.wordpress.com&url=http%3A%2F%2Ftravesia.mcu.es%2Fdocumentos%2Factas%2Fcom\\_367.pdf](http://go2.wordpress.com/?id=725X1342&site=hdd2007.wordpress.com&url=http%3A%2F%2Ftravesia.mcu.es%2Fdocumentos%2Factas%2Fcom_367.pdf)>

FOX, Virginia. *Análisis documental del contenido : principios y prácticas*, Buenos Aires : Alfagrama, 2005

MARTINEZ TAMAYO, Ana María; VALDEZ, Julia C., *Indización y clasificación en bibliotecas*, Buenos Aires ; Alfagrama, 2008

ROVIRA, Carmen. *Sears : Lista de Encabezamientos de Materia*, Buenos Aires : Alfagrama, 1995

### Recursos en línea recomendados

---

#### CDD

CDD: 100 divisiones principales

[http://www.cdikt.uclv.edu.cu/sites/cdict2007.cdikt.uclv.edu.cu/files/file/herramientas/Estructura\\_sistema\\_decimal\\_dewey.pdf](http://www.cdict.uclv.edu.cu/sites/cdict2007.cdikt.uclv.edu.cu/files/file/herramientas/Estructura_sistema_decimal_dewey.pdf)

CDD: descripción:

<http://www.taranco.eu/cdu/dewey.htm>

Tabla de Materias y notación con 9454 términos elaborada por la Cámara del Libro (Argentina) en base a la CDD:

<http://www.r020.com.ar/docs.php?id=583>

#### CDU

CDU de la BNM en ME Córdoba

<http://www.igualdadycalidadcba.gov.ar/biblioteca/Docs/CDU.pdf>

CDU de la Agencia Española del ISBN:

<http://www.mcu.es/libro/docs/TablaCDU.pdf>

CDU simplificada y señalización (flor):

[http://almez.pntic.mec.es/~cgalle2/pagina\\_nueva\\_8.htm](http://almez.pntic.mec.es/~cgalle2/pagina_nueva_8.htm)

La biblioteca pública al servicio de la comunidad La nueva CDU: ¿Clasificación Del Usuario? LA NUEVA CDU: ¿CLASIFICACIÓN DEL USUARIO? Soledad Domínguez Hernández Biblioteca Municipal de Peñaranda de Bracamonte (Salamanca).

[http://go2.wordpress.com/?id=725X1342&site=hdd2007.wordpress.com&url=http%3A%2F%2Ftravesia.mcu.es%2Fdocumentos%2Factas%2Fcom\\_367.pdf](http://go2.wordpress.com/?id=725X1342&site=hdd2007.wordpress.com&url=http%3A%2F%2Ftravesia.mcu.es%2Fdocumentos%2Factas%2Fcom_367.pdf)

TABLA PARA LA CLASIFICACIÓN DE LIBROS INFANTILES DEL CENTRO INTERNACIONAL DEL LIBRO INFANTIL Y JUVENIL NOTAS PREVIAS 1.- Se toma como norma la Clasificación Decimal Universal (CDU) con 3 dígitos, y las adaptaciones o ampliaciones de Alicia Girón

[http://go2.wordpress.com/?id=725X1342&site=hdd2007.wordpress.com&url=http%3A%2F%2Fwww.fundaciongsr.es%2Fpdfs%2FCDU\\_infantil.pdf](http://go2.wordpress.com/?id=725X1342&site=hdd2007.wordpress.com&url=http%3A%2F%2Fwww.fundaciongsr.es%2Fpdfs%2FCDU_infantil.pdf)

Organización del fondo. Tabla de materias CDU (Clasificación Decimal Universal)

<http://go2.wordpress.com/?id=725X1342&site=hdd2007.wordpress.com&url=http%3A%2F%2Fwww.bibliotecaspublicas.es%2Fredgijon%2Fimagenes%2Fcontenido5043.pdf>

CLASIFICACIÓN TEMÁTICA SIMPLIFICADA BASADA EN LA CLASIFICACIÓN DECIMAL UNIVERSAL (CDU)

[http://go2.wordpress.com/?id=725X1342&site=hdd2007.wordpress.com&url=http%3A%2F%2Fiesalagon.juntaextremadura.net%2Fweb%2Fbiblioteca\\_web%2Fdocumentos%2Fcdu.pdf](http://go2.wordpress.com/?id=725X1342&site=hdd2007.wordpress.com&url=http%3A%2F%2Fiesalagon.juntaextremadura.net%2Fweb%2Fbiblioteca_web%2Fdocumentos%2Fcdu.pdf)

## LEM

Lista de encabezamientos de materias desarrollada por la Dirección general del Libro y Bibliotecas del Ministerio de Cultura de España

<http://www.mcu.es/bibliotecas/docs/MC/LEMBP/LEMBP.pdf>

## OBRAS DE REFERENCIA SOBRE DESCRIPCION TEMATICA

Diccionario de Organización y representación del conocimiento (Barité, Mario)

° <http://www.eubca.edu.uy/diccionario/diccion.htm>

## 8. Encuesta de Satisfacción de la Guía

Por favor, dedica unos minutos a completar este pequeño cuestionario.

La información que nos proporciones será utilizada para conocer tu nivel de satisfacción con la guía en cuestión.

Tus respuestas serán tratadas de forma confidencial.

### Acerca de los Contenidos de la Guía

¿Cómo valorás el contenido y los temas dados en esta guía?

Seleccioná tantas opciones como consideres oportunas.

<input type="checkbox"/>	Interesantes: Me hacen querer saber más sobre la materia
<input type="checkbox"/>	Me hacen pensar
<input type="checkbox"/>	Me permiten ver otros puntos de vista
<input type="checkbox"/>	Me llevan tiempo pero merecen la pena
<input type="checkbox"/>	Ninguno de los anteriores

	Muy de acuerdo	De acuerdo	Más o menos	En desacuerdo	Muy en desacuerdo
Los trabajos prácticos y los ejercicios son apropiados	<input type="checkbox"/>	<input type="checkbox"/>	<input type="checkbox"/>	<input type="checkbox"/>	<input type="checkbox"/>
Los trabajos prácticos y los ejercicios reflejan aspectos importantes	<input type="checkbox"/>	<input type="checkbox"/>	<input type="checkbox"/>	<input type="checkbox"/>	<input type="checkbox"/>
Luego de la lectura y la ejercitación, siento que ha aumentado mi conocimiento sobre la materia	<input type="checkbox"/>	<input type="checkbox"/>	<input type="checkbox"/>	<input type="checkbox"/>	<input type="checkbox"/>

### Acerca de la Guía en General

¿Estás de acuerdo con las siguientes afirmaciones?

Selecciona una sola respuesta por pregunta de acuerdo con tu punto de vista.

	Muy de acuerdo	De acuerdo	Más o menos	En desacuerdo	Muy en desacuerdo
En general, la guía ha cubierto mis expectativas	<input type="checkbox"/>	<input type="checkbox"/>	<input type="checkbox"/>	<input type="checkbox"/>	<input type="checkbox"/>
La guía ha aumentado mi interés en la materia	<input type="checkbox"/>	<input type="checkbox"/>	<input type="checkbox"/>	<input type="checkbox"/>	<input type="checkbox"/>
La guía ha ayudado a iniciar mi capacitación en este tema	<input type="checkbox"/>	<input type="checkbox"/>	<input type="checkbox"/>	<input type="checkbox"/>	<input type="checkbox"/>
El nivel de dificultad de la guía es el apropiado	<input type="checkbox"/>	<input type="checkbox"/>	<input type="checkbox"/>	<input type="checkbox"/>	<input type="checkbox"/>

¿Te ha resultado útil la guía?

<input type="checkbox"/>	Mucho	<input type="checkbox"/>	Poco	<input type="checkbox"/>	Nada
--------------------------	-------	--------------------------	------	--------------------------	------

¿Qué temas tratados en la guía te resultaron de especial interés y te parecería importante ampliar?

¿Qué temas no tratados en la guía te parecen importantes y deberían agregarse?

¿Tenés alguna sugerencia de mejora para esta guía?

Opiná sobre cualquier cuestión relacionada con la guía y aclará cualquiera de las preguntas anteriores:

¿Recomendarías la lectura de esta guía a otras personas?

<input type="checkbox"/>	Sí	<input type="checkbox"/>	No
--------------------------	----	--------------------------	----

¿Qué tema o temas distintos del de esta guía te parecen importantes y deberían ser objeto de la confección de una guía en particular?

¿Te gustaría que te mantengamos informado sobre la aparición de futuras guías?

<input type="checkbox"/>	Sí	<input type="checkbox"/>	No
--------------------------	----	--------------------------	----

### Acerca de Vos

Los siguientes datos son opcionales y no serán entregados a terceros bajo ningún concepto.

Nombre y apellido	
Lugar de residencia	
Lugar de trabajo	
Responsabilidad o cargo	
Correo electrónico	

La encuesta ha concluido.  
Muchas gracias por tu colaboración.